



AVANCE CLIMATOLÓGICO DE AGOSTO DE 2012 EN CANTABRIA

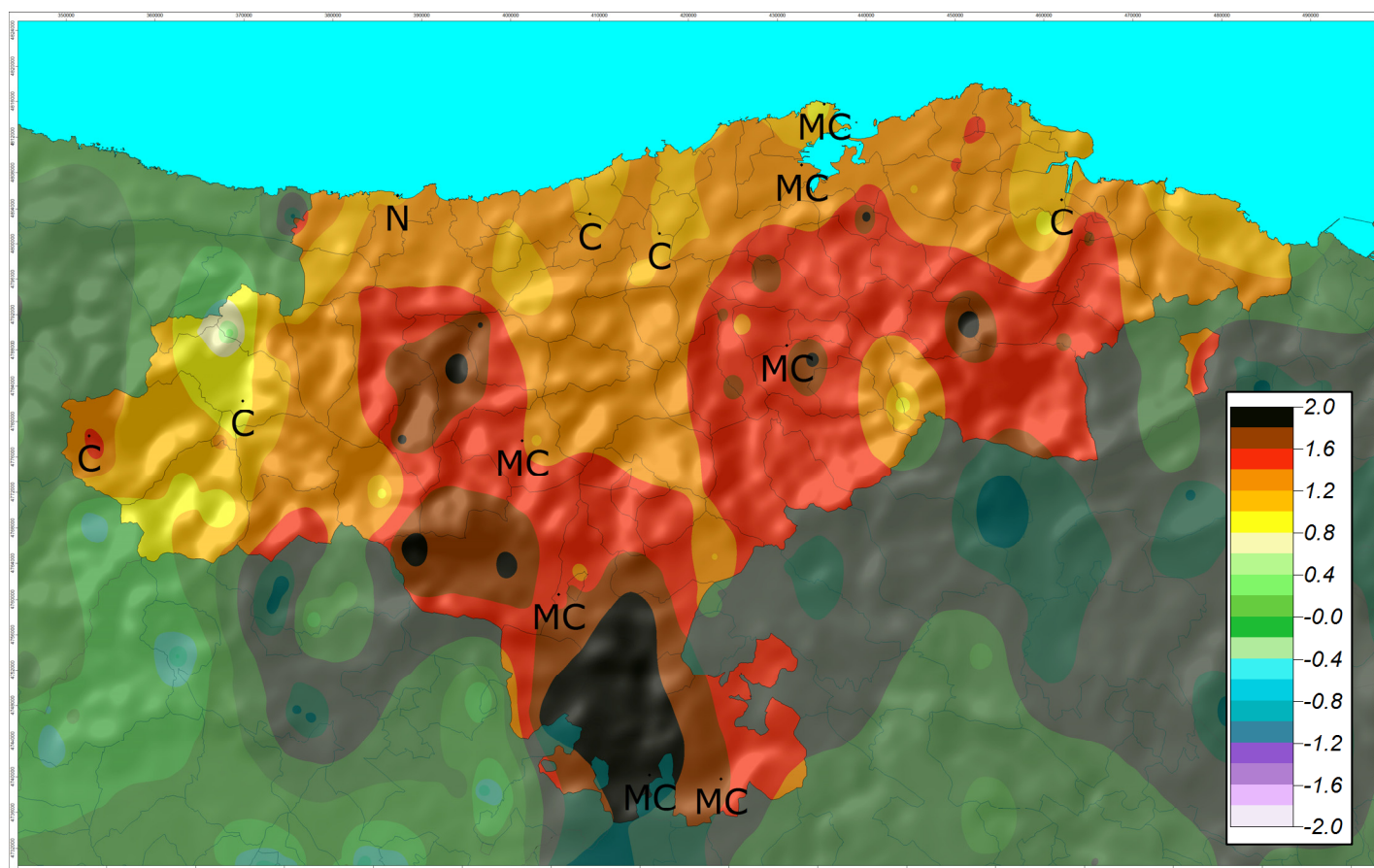
TEMPERATURAS: El mes de agosto fue muy cálido en toda la comunidad autónoma.

Agosto ha resultado muy caluroso en gran parte de sus días. En promedio se ha registrado una anomalía positiva de 1.5°C, más suave en Liébana donde se ha situado entorno a 1.0 °C y mas acusada en los valles del Saja, Ebro, Pas, Miera y Asón donde ha superado los 1.5°C; por otra parte, esta anomalía en general ha sido muy notable ya que se ha manifestado con más intensidad en las máximas diurnas.

Este agosto es el segundo más cálido de la serie histórica de Santander, tan solo superado por el de 2003, que en Santander registró una temperatura media de 22,8°C y en el Aeropuerto de Parayas de 23,2°C; dos grados por encima de este último mes de agosto.

A partir del día 6 predominaron los cielos poco nubosos o despejados y las altas temperaturas. Los días 8, 9 y 10 se registraron temperaturas muy altas, alcanzándose el día 10 en Tama y en Cubillo de Ebro 39°C y en Polientes 41,8°C. En el litoral la niebla costera impidió que se alcanzasen altas temperaturas pero con la humedad la sensación fue de bochorno. El día 11, desapareció la niebla y los cielos despejados propiciaron buenos días de playa. El día 15, hubo viento sur y lluvia a primeras horas, pero al mediodía volvió a despejar. A las tres de la mañana, en Parayas, la temperatura era de 28°C y el viento sopló del sur con rachas de hasta 50 km/h. Continuaron las altas temperaturas y de nuevo los días 17,18, 19 y 20 se superaron los 35°C en las comarcas meridionales de Cantabria, alcanzándose 38,2°C en Polientes el día 18. Estas altas temperaturas diurnas se compensaron con unas noches frescas con temperaturas que muchos días bajaron de los 10°C. En Polientes, el día 10, con una temperatura máxima de 41,8°C la temperatura mínima fue de 9,6°C, y el día 17, con una temperatura máxima de 34,7°C la temperatura mínima fue de 5,7°C. A partir del día 22 y hasta fin de mes predominaron los cielos encapotados y bajaron las temperaturas, registrándose precipitaciones frecuentes en el litoral y en los valles de la vertiente norte.

MAPA DE ANOMALÍAS DE TEMPERATURA



Carácter termométrico del mes: "MF: Muy frío", "F: Frío", "N: Normal", "C: Cálido" o "MC: Muy cálido", según los quintiles de las temperaturas mensuales medias del periodo 1971-2000. ("E: Extremadamente" frío o cálido cuando se supera el récord del periodo). Las anomalías de temperatura están calculadas respecto a los valores medios del mes en la serie 1971-2000.



AEMet

TEMPERATURA AGOSTO (°C)	MÍNIMA			MEDIA			MÁXIMA		
	NORMAL	2012	Carácter	NORMAL	2012	Carácter	NORMAL	2012	Carácter
TRETO	15.9	16	N	19.9	20.3	C	23.9	24.6	C
SANTANDER/PARAYAS	16	16.3	C	19.8	21.2	MC	23.7	26.1	EC
SANTANDER I,CMT	17.2	17.8	MC	19.8	20.6	MC	22.4	23.5	EC
VILLACARRIEDO - SANTIBAÑEZ	13.6	14.4	C	18.7	19.9	MC	23.7	25.4	MC
BÁRCENA MAYOR-TORIZ	10.5	11.5	C	17	18.3	MC	23.5	25.1	MC
TORRELAVEGA-SIERRAPANDO	15.5	16.4	MC	19.4	20.1	C	23.3	23.8	C
SAN VICENTE, FARO	16.1	16.5	C	19.5	19.6	N	22.8	22.6	N
FUENTE DÉ-TELEFÉRICO	11.2	12.1	C	16.8	17.9	C	22.3	23.7	MC
TAMA	14.2	14	N	20	20.5	C	25.9	27.1	C
ALTAMIRA	14.5	16	MC	19	19.7	C	23.5	23.4	N
NESTARES	8.7	9	MC	15.8	17.1	MC	23	25.2	MC
CUBILLO DE EBRO	9.4	10	C	17.8	19.6	MC	26.1	29.2	MC
POLIENTES-CASYC	9.9	10.3	N	18.1	19.7	MC	26.4	29.2	MC

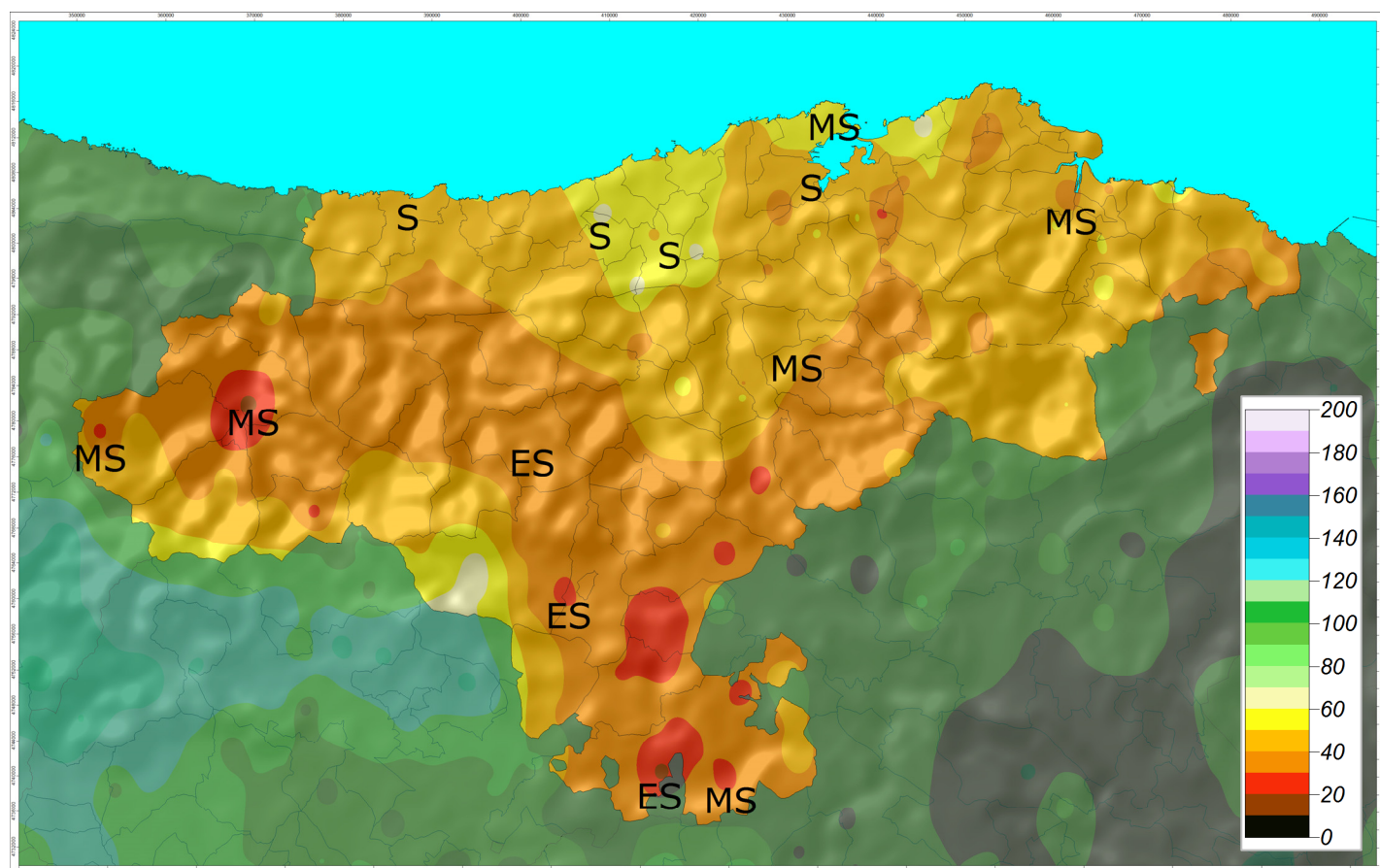
PRECIPITACIONES: Muy seco en general con carácter extremo en el sur.

En general pocos días de precipitaciones, que se produjeron a principio del mes y durante la última semana, siendo aquellas de poca magnitud e intensidad. La mayoría de los ayuntamientos, apenas han recibido el 40% de la precipitación normal de agosto, lo cual se acumula sobre el déficit del mes de julio, dejando unas condiciones de extrema sequedad en numerosos valles.

Por lo tanto, agosto ha sido muy seco, aunque en los últimos 35 años ha habido once agosto más secos, destacando el de 1982 con tan solo 8 l/m², agudizándose la sequía que Cantabria viene padeciendo desde la primavera. Desde el mes de mayo las precipitaciones acumuladas en Cantabria acumulan un déficit próximo al 40%, que en las comarcas meridionales alcanza el 50%. En los últimos 35 años, y en el periodo de mayo agosto tenemos cuatro sequías más intensas, destacando la de 2005 con un déficit en Santander de un 60%.

El año Hidrológico, mantiene un déficit medio en torno al 8%.

MAPA DE PORCENTAJE DE PRECIPITACIÓN



Carácter pluviométrico del mes: "MS: Muy Seco", "S: Seco", "N: Normal", "H: Húmedo" o "MH: Muy Húmedo", según los quintiles de las precipitaciones mensuales medias del periodo 1971-2000. ("E: Extremadamente" seco o húmedo cuando se supera el récord del periodo). El porcentaje de precipitación esta referido a las precipitaciones medias del mes del periodo 1971-2000.



AEMet

PRECIPITACIÓN AGOSTO (l/m ²)	TOTAL MENSUAL			AÑO HIDROLÓGICO (acumulado octubre-AGOSTO)		
	NORMAL	2012	Carácter(%)	NORMAL	2012	Carácter(%)
SANTANDER/PARAYAS	74	37	S (50%)	1146	1040	S (91%)
SANTANDER I,CMT	67	33	MS (49%)	1046	863	MS (83%)
VILLACARRIEDO - SANTIBAÑEZ	75	31	MS (41%)	1319	1274	N (97%)
BARCENA MAYOR-TORIZ	67	27	ES (40%)	1207	1221	N (101%)
TORRELAVEGA-SIERRAPANDO	70	44	S (63%)	1176	1085	S (92%)
SAN VICENTE, FARO	56	31	S (55%)	941	832	S (88%)
FUENTE DÉ-TELEFÉRICO	46	8	MS (17%)	1111	1158	H (104%)
TAMA	29	2	MS (7%)	694	586	S (84%)
ALTAMIRA	78	58	S (74%)	1194	1212	N (101%)
NESTARES	40	5	ES (13%)	799	1025	MH (128%)
CUBILLO DE EBRO	30	1	ES (3%)	535	440	MS (82%)
POLIENTES-CASYC	21	4	MS (19%)	522	512	N (98%)
SANTANDER/PARAYAS	74	37	S (50%)	1146	1040	S (91%)

En Santander a 5 de septiembre de 2012.

Nota: Los datos empleados para elaborar este avance climatológico son provisionales y están sujetos a una posterior validación.

©AEMET: Autorizado el uso de la información y su reproducción, citando a AEMET como autora de la misma.