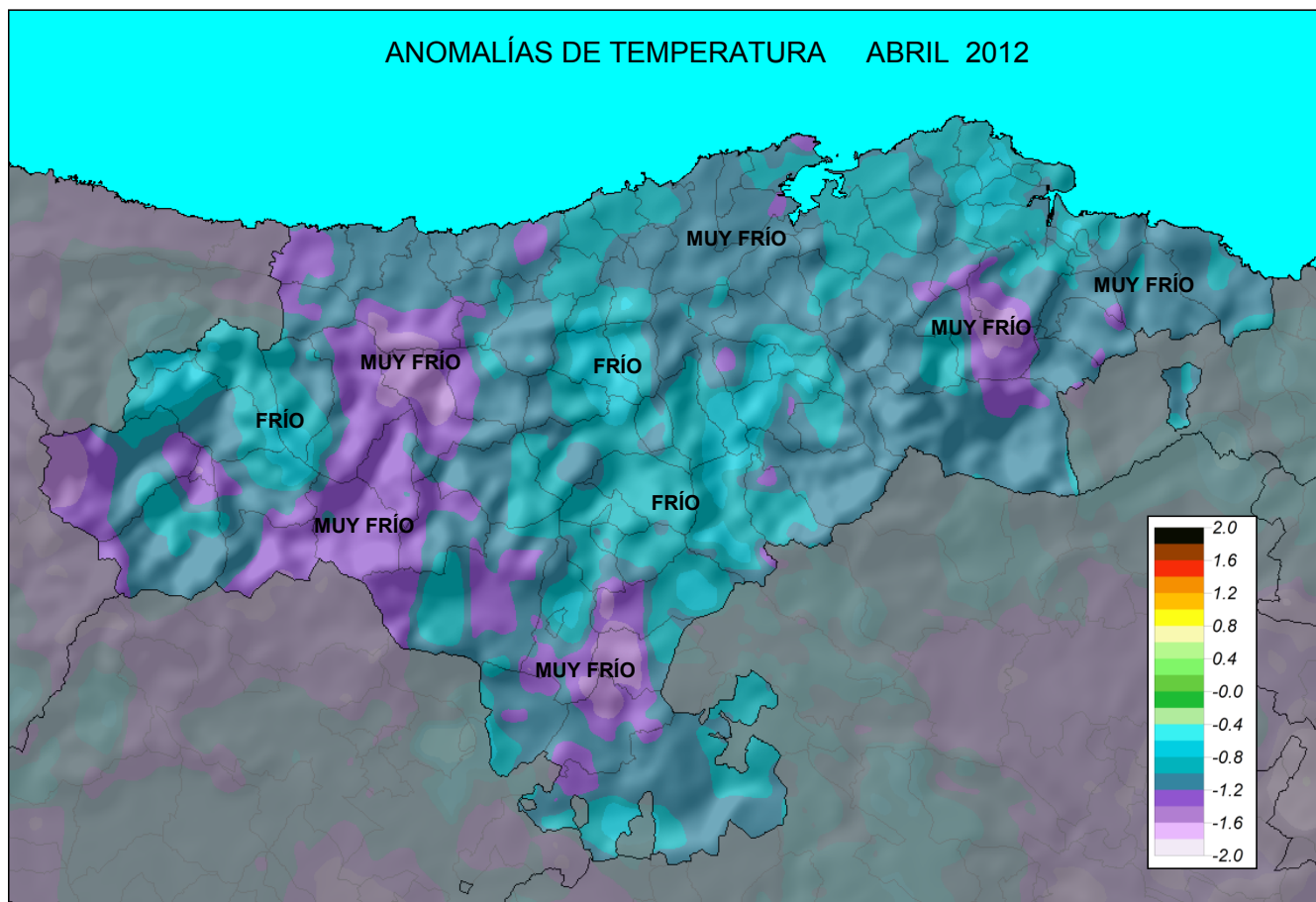




AVANCE CLIMATOLÓGICO DE ABRIL DE 2012 EN CANTABRIA

TEMPERATURAS: El mes de abril fue muy frío en general, más acusado en las temperaturas diurnas que en las nocturnas.

Como contrapunto al casi veraniego final de marzo que disfrutamos en Cantabria, este mes de abril fue muy desapacible y muy frío. Durante todo el mes los cielos estuvieron prácticamente cubiertos y acompañados de vientos muy húmedos del NW, que el día 23 alcanzaron los 90-100 km/h en el litoral. En la mayor parte de Cantabria la temperatura media mensual estuvo entorno a 1° C por debajo de la media, nada que ver con las temperaturas medias extremadamente altas de abril de 2011.



Carácter termométrico del mes: "Muy frío", "Frío", "Normal", "Cálido" o "Muy cálido", según los quintiles de las temperaturas mensuales medias del periodo 1971-2000. ("Extremadamente" frío o cálido cuando se supera el récord del periodo). Las anomalías de temperatura están calculadas respecto a los valores medios del mes en la serie 1971-2000.

	Temperatura media (°C)	Anomalía (°C)	Carácter	Precipitación media (l/m ²)	Porcentaje (%)	Carácter
SANTANDER/PARAYAS	11.9	-1.3	Muy frío	122	209	Muy húmedo
VILLACARRIEDO	10.5	-1.0	Frío	195	163	Muy húmedo
TERAN	10.3	-1.5	Muy frío	98	228	Muy húmedo
TAMA	11.0	-1.0	Muy frío	83	177	Muy húmedo
CUBILLO DE EBRO	7.9	-1.0	Muy frío	47	206	Muy húmedo

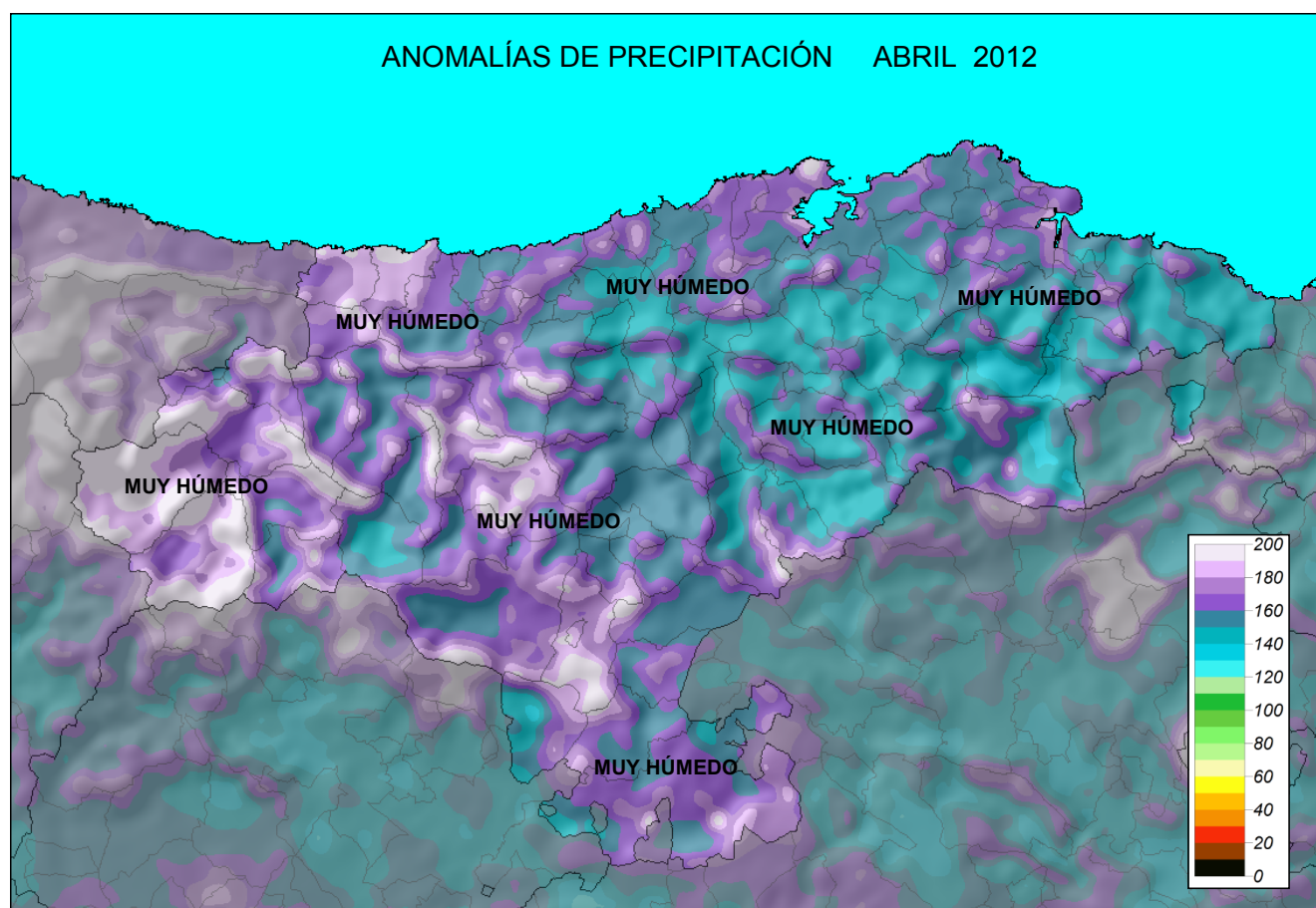


AEMet

PRECIPITACIONES: Muy húmedo en general.

Abril fue además, **muy lluvioso**. Y no solo llovió mucho sino que lo hizo durante mucho tiempo. En la mayor parte de las localidades de Cantabria se han superado los 200 l/m², quedando solamente por debajo de esta cantidad el fondo del valle de Liébana y las comarcas meridionales. En Tama se registraron 147.2 l/m², el cuarto abril más lluvioso de su serie histórica 1971-2012. En el aeropuerto de Santander se registraron 268.5 l/m². En el área de Santander, y en los últimos 100 años, tan solo dos veces se ha superado esa cantidad. En abril de 1980 se registraron 275.8 l/m² en el observatorio de Santander (General Dávila) y en abril de 1990 se registraron 276.9 en el Observatorio de Ojaiz.

La precipitación acumulada desde octubre, en promedio para toda Cantabria, es de 834 l/m², lo que supone un 93% del valor normal, poniendo fin a la sequía que veníamos padeciendo durante el mes de marzo.



Carácter pluviométrico del mes: "Muy Seco", "Seco", "Normal", "Húmedo" o "Muy Húmedo", según los quintiles de las precipitaciones mensuales medias del periodo 1971-2000. ("Extremadamente" seco o húmedo cuando se supera el récord del periodo). El porcentaje de precipitación esta referido a las precipitaciones medias del mes del periodo 1971-2000.

En Santander a 4 de mayo de 2012.

Nota: Los datos empleados para elaborar este avance climatológico son provisionales y están sujetos a una posterior validación.

©AEMET: Autorizado el uso de la información y su reproducción citando a AEMET como autora de la misma.

MINISTERIO
DE AGRICULTURA, ALIMENTACIÓN
Y MEDIO AMBIENTE

Agencia Estatal de Meteorología