



Avance del Boletín Climatológico Mensual

Abril de 2016 en CANTABRIA

Abril fresco y seco

DESCRIPCIÓN CLIMATOLÓGICA

El mes de abril se inició con las mismas condiciones de lluvia y frío con que terminó marzo. La primera decena se caracterizó por la presencia continuada de las precipitaciones, en un ambiente donde las temperaturas mínimas permanecieron por debajo de 10°C y las máximas no superaron los 20° C. En torno al día siete, se concentró el episodio de precipitación más abundante del mes, y volvió a verse la nieve en cotas relativamente bajas -a 700 m-. La segunda decena transcurrió bajo la influencia de una extensa borrasca estacionada al oeste de Galicia, que favoreció la presencia de vientos del sur, y la llegada de distintos frentes que dejaron precipitaciones abundantes en la cordillera y en los valles interiores, además de abundante nubosidad, y una ligera subida de las temperaturas. Después, al desplazarse la borrasca hacia el nordeste, las precipitaciones se generalizaron. La situación se prolongó hasta mediada la tercera decena del mes, cuando se impuso el ambiente anticiclónico del nordeste con ausencia de precipitaciones y un apreciable descenso de las temperaturas. Los últimos días, la llegada de flujo del norte volvió a traer precipitaciones y ambiente fresco.

La nubosidad ha sido algo más abundante de lo normal, especialmente en el interior de Cantabria. En la costa, la insolación ha estado un 10% por debajo de la media -134 h de sol en el aeropuerto de Santander-.

El viento ha soplado con fuerza en las comarcas del interior y en las zonas altas de la región, los primeros días del mes, el 10 y el 14. Sin embargo, abril en su conjunto no ha resultado especialmente ventoso -el recorrida del viento en el aeropuerto de Santander ha sido el esperado-, aunque sopló de dirección sur y este con mayor frecuencia de la habitual.

DESCRIPCIÓN SINÓPTICA

Predominó la circulación del oeste durante la primera decena, con el paso de sucesivas borrascas atlánticas. En la segunda decena, una borrasca, que permaneció estacionada al oeste de la Península Ibérica, favoreció la llegada de vientos del sur y el aumento de las temperaturas diurnas. Al incorporarse a la circulación general, ya durante la tercera decena, el anticiclón ocupó una extensa área del atlántico norte, favoreciendo el bloqueo de la circulación zonal.



AEMet

VALORES EXTREMOS EN LA REGIÓN DURANTE EL MES

- Temperatura máxima más alta: 23,0° C el día 19 en Terán de Cabuérniga.
- Temperatura mínima más baja: -4,0° C el día 2 en Polientes.
- Máxima precipitación recogida en 24h: 32,4 mm (l/m²) el día 7 en Soba-Alto Miera.
- Racha máxima: 100 km/h el día 14 en Ramales de la Victoria.

VALORES REGISTRADOS DE TEMPERATURA Y PRECIPITACIÓN

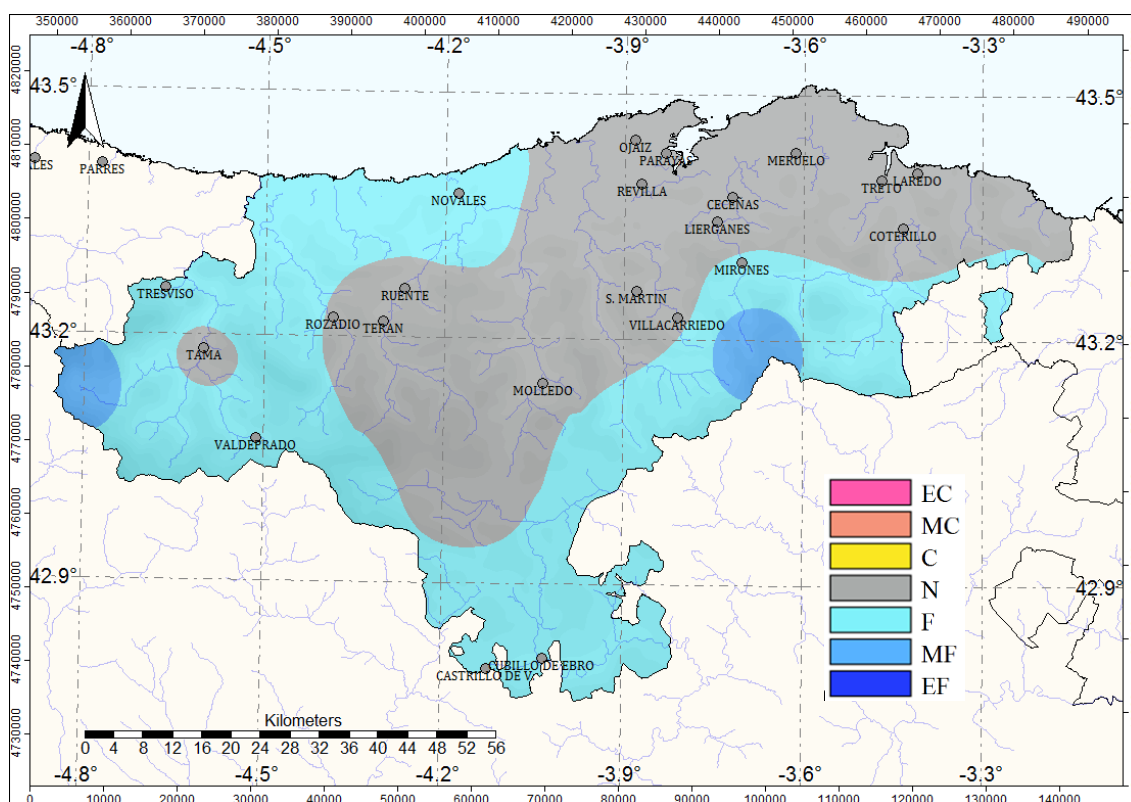
Estación	T media de las máximas (°C)	T media de las mínimas (°C)	T media mensual (°C) (valor normal)	Precipitación (l/m ²) (valor normal)
Parayas	16,8°	8,6°	12,7° (12,4°)	69,0 (102,2)
Santander	15,3°	9,7°	12,5°	41,0
Ojáiz	16,6°	8,6°	12,6° (12,0°)	59,5 (104,4)
Terán	16,2°	6,3°	11,3° (11,2°)	109,6 (119,7)
Tresviso	10,6°	4,3°	7,5° (8,4°)	108,3 (195,1)
Villacarriedo	15,8°	6,6°	11,2°	114,8 (137,7)
Tama	16,2°	6,2°	11,2°	41,2 (68,8)
Mataporquera	12,1°	2,8°	7,4°	109,2
Castrillo	--	--	--	107,9 (59,9)
Polientes	13,9°	3,4°	8,6° (9,8°)	104,4



AEMet

- Carácter general las temperaturas

Abril resultó frío en el litoral oriental, en Liébana, Campoo y Los Valles, y en el alto Pas. En el resto de la región, las temperaturas se mantuvieron en torno a los valores normales.

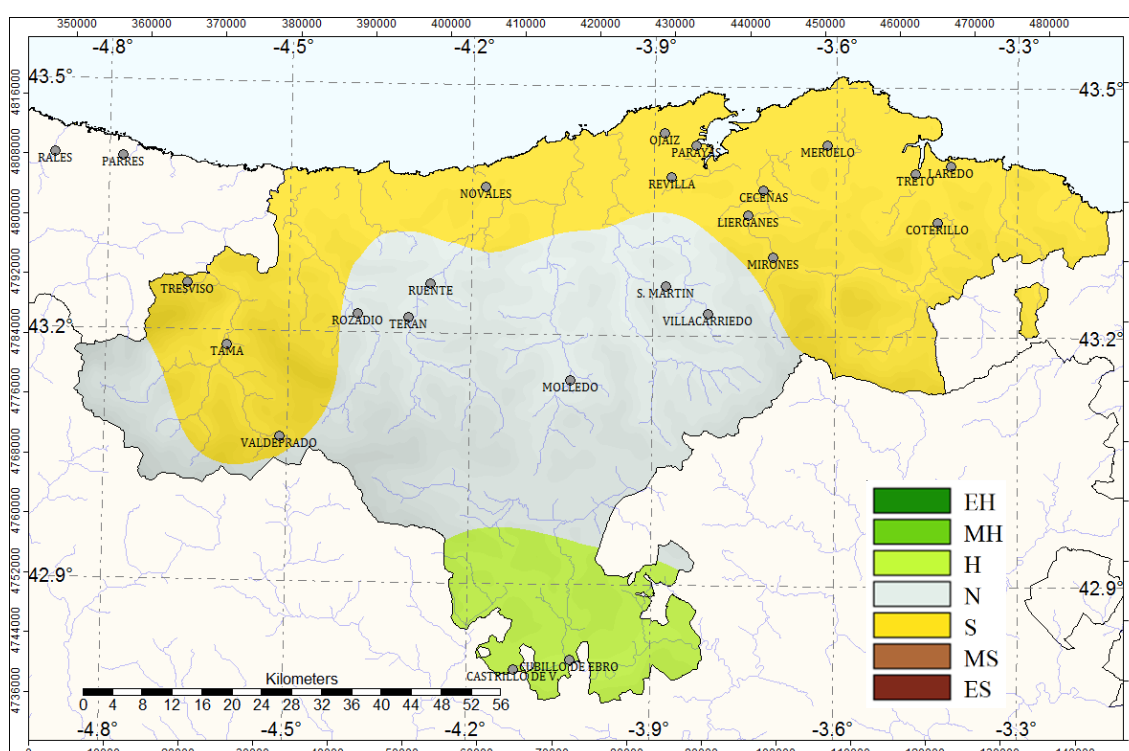


Carácter térmico del mes de abril de 2016

EC: Extremadamente cálido; MC: Muy cálido; C: Cálido; N: Normal; F: Frío; MF: Muy frío; EF: Extremadamente frío.

- **Carácter general de la precipitación**

Abril ha resultado seco en Liébana, litoral y valles bajos de la vertiente cantábrica. En el centro de la región y en la cordillera, la precipitación caída estuvo en torno a la esperada; y en Campoo y Los Valles, abril ha resultado húmedo como consecuencia de la frecuente circulación del oeste y suroeste.



Carácter pluviométrico del mes de abril de 2016

EH: Extremadamente húmedo; MH: Muy húmedo; H: Húmedo; N: Normal; S: Seco; MS: Muy seco; ES: Extremadamente seco.

NOTA: Todos los datos y valoraciones que se incluyen en este avance climatológico tienen carácter provisional. A partir de enero de 2015 la información contenida en los Avances Climatológicos de AEMET está referida para todas las variables climáticas al nuevo periodo de referencia 1981-2010, por lo que pueden existir diferencias significativas con los resultados que se obtendrían con el periodo de referencia anterior (1971-2000)

Las temperaturas se expresan en °C y las precipitaciones en mm (l/m²)

En los observatorios no principales, se anota el valor medio de la serie en lugar del valor normal.

Santander a 5 de mayo de 2016
Delegación Territorial de AEMET en Cantabria

©AEMET: Autorizado el uso de la información y su reproducción citando a AEMET como autora de la misma.