



## Avance del Boletín Climatológico Mensual

### Julio de 2018 en CANTABRIA

#### Muy cálido y muy húmedo

El mes de julio ha resultado muy lluvioso. Con carácter general se ha recogido más del doble de la precipitación esperada en este mes. Sin embargo, la distribución sobre el territorio ha sido irregular como consecuencia del origen tormentoso de una parte importante de la lluvia caída. Por ejemplo, mientras que la estación de Tama recogió en todo el mes menos de 25 mm –un 10% menos de lo normal– en doce días de precipitación; Tresviso totalizó más de 110 mm -un 90% por encima de lo normal-, en veintiún días de lluvia. El principal episodio tuvo lugar el día 11, cuando las tormentas dejaron más de 50 mm en San Vicente, San Felices, Torrelavega, Santander, Puente Viesgo y Villacarriedo, entre otras estaciones. Algunos de estos episodios tormentosos dejaron precipitaciones de intensidad torrencial: en Treto el día 11; en Castro Urdiales el 1,12 y 20; en Reinosa el 15; en San Felices de Buelna el día 11; en Santander los días 4,12 y 19; en la estación de Altamira los días 4 y 12; en San Vicente de la Barquera el 11; en Alto Miera el 1 y el 13; en Torrelavega el 12; en Tresviso el 1 y el 19; en Polientes, 8 y 13; y en Villacarriedo los días 1 y 11. Atendiendo al total mensual, las mayores precipitaciones se han registrado en Torrelavega y Altamira donde se han superado los 200 mm –más de tres veces la precipitación esperada el mes de julio–.

Las temperaturas se han mantenido por encima de los valores normales, tanto las máximas como las mínimas. En Santander-Ojáiz, se han superado los 25°C en doce días; y también en doce ocasiones, las temperaturas nocturnas no bajaron de 18° C.

La insolación estuvo ligeramente por debajo de los valores normales. En el Aeropuerto de Santander se ha visto el sol durante 176 h, un 6% menos de lo que se espera en julio, en promedio.

El viento recorrió 7644 km durante el mes, en torno a lo esperado, y se apreció mayor frecuencia de la componente oeste.

Se detectaron más de 3800 descargas procedentes de rayos sobre la región, en 13 días de tormenta, diez en la primera quincena. Los días 1 y 15 fueron los de mayor actividad eléctrica, con más de 900 y 1200 descargas respectivamente, aunque las tormentas más eficientes -con mayor precipitación- fueron las del día 11.

#### DESCRIPCIÓN SINÓPTICA

La primera semana estuvo caracterizada por la presencia de una borrasca sobre la Península Ibérica acompañada de embolsamiento frío en niveles altos. Los días siguientes se restableció el régimen anticiclónico en el Atlántico, pero el aporte de aire cálido en superficie procedente de África, y la circulación del oeste en niveles altos favoreció la inestabilidad atmosférica sobre la región y la repetición de tormentas, precipitaciones fuertes y abundante actividad eléctrica. La última decena se extendió el anticiclón en cuña sobre el Cantábrico.



AEMet

VALORES EXTREMOS EN LA REGIÓN DURANTE EL MES

- Temperatura máxima más alta: 31,3°C el día 23 en Polientes.
- Temperatura mínima más baja: 5,6°C el día 21 en Nestares.
- Máxima precipitación recogida en 24h: 80,4 mm (l/m<sup>2</sup>) el día 11 en San Felices de Buelna.
- Racha máxima: 75 km/h el día 29 en Alto Campoo.

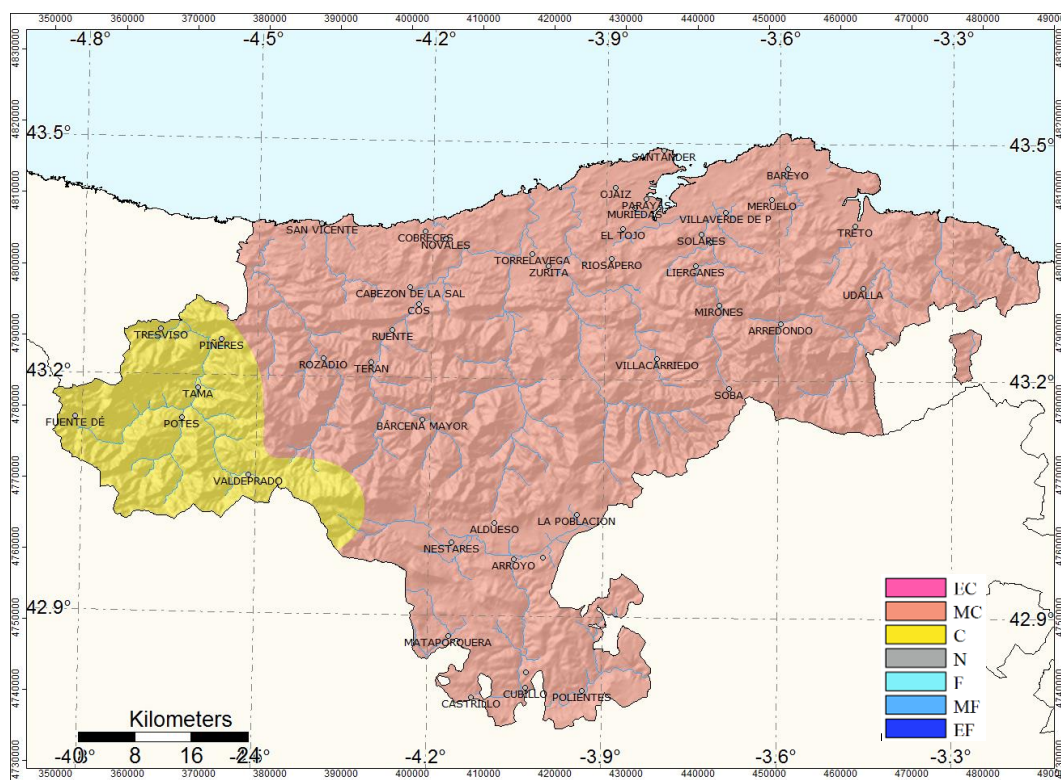
VALORES REGISTRADOS DE TEMPERATURA Y PRECIPITACIÓN

Estación	T media de las máximas (°C)	T media de las mínimas (°C)	T media mensual (°C) (valor normal)	Precipitación (l/m <sup>2</sup> ) (valor normal)
Parayas	25,3°	18,5°	21,9° (19,8°)	169,5 (52,4)
Santander	23,1°	18,5°	20,8°	151,5
Ojáiz	24,3°	17,9°	21,1° (19,3°)	169,1 (53,2)
Terán	24,9°	15,5°	20,2° (18,9°)	100,5 (50,8)
Tresviso	18,4°	13,5°	16,0° (16,0°)	146,4 (63,9)
Villacarriedo	24,4°	16,5°	20,4	116,3 (66,5)
Tama	25,0°	15,3°	20,2°	23,8 (25,0)
Polientes	26,2°	13,0°	19,6° (19,9°)	73,9



- CARÁCTER TÉRMICO

Julio fue muy cálido en toda Cantabria, a excepción de la comarca de Liébana y el valle alto de Campo.

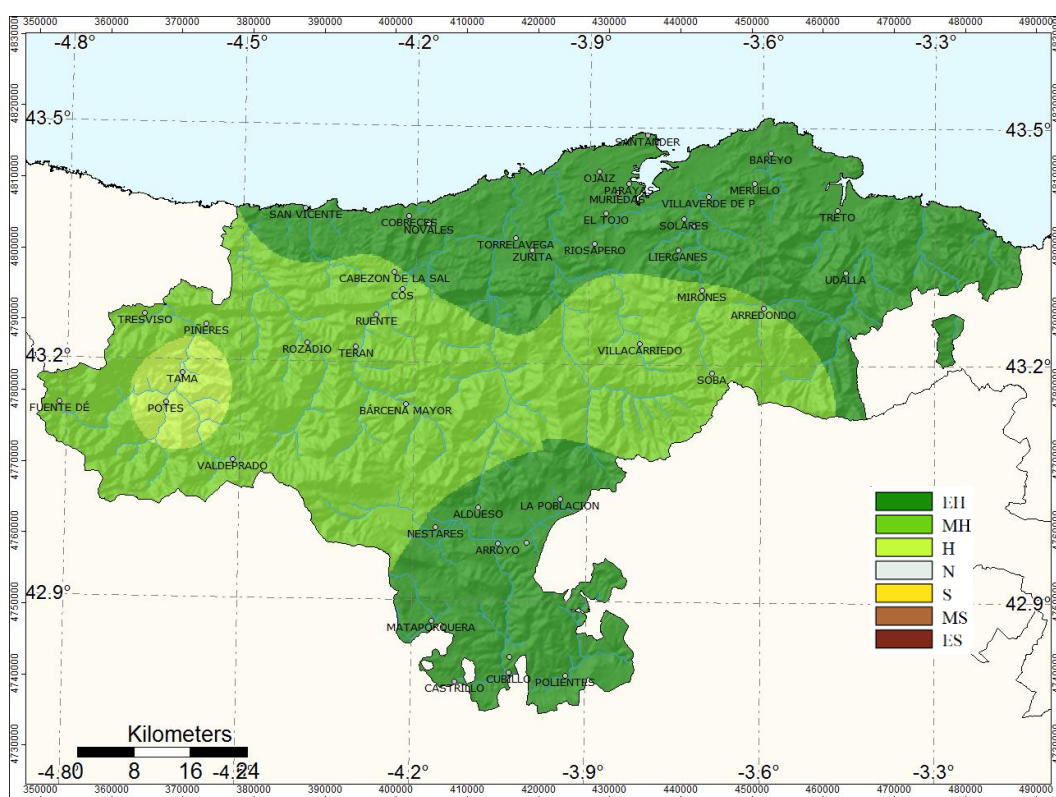


*Carácter térmico del mes de julio de 2018*

EC: Extremadamente cálido; MC: Muy cálido; C: Cálido; N: Normal; F: Frío; MF: Muy frío; EF: Extremadamente frío.

- CARÁCTER PLUVIOMÉTRICO

Ha sido el julio más lluvioso desde 1981, por delante de 2011. Las tormentas han influido en la distribución de la lluvia sobre la región. En toda la amplia franja costera las cantidades han sido extraordinarias, así como en los valles del Ebro. En el centro de Cantabria julio fue muy húmedo; y en Liébana, húmedo.



*Carácter pluviométrico del mes de julio de 2018*

EH: Extremadamente húmedo; MH: Muy húmedo; H: Húmedo; N: Normal; S: Seco; MS: Muy seco; ES: Extremadamente seco.

**NOTA:** Todos los datos y valoraciones que se incluyen en este avance climatológico tienen carácter provisional. La información contenida en este Avance Climatológico está referida al periodo de referencia 1981-2010. Las temperaturas se expresan en °C y las precipitaciones en mm ( $l/m^2$ )  
En los observatorios no principales, se anota el valor medio de la serie en lugar del valor normal.

Santander a 2 de agosto de 2018  
Delegación Territorial de AEMET en Cantabria

©AEMET: Se autoriza el uso de la información y su reproducción citando a AEMET como autora de la misma.

MITECO

Agencia Estatal de Meteorología